

## Descripción de una especie nueva de *Ignelater* (Coleoptera: Elateridae: Pyrophorinae) de República Dominicana

### *Description of a new species of Ignelater (Coleoptera: Elateridae: Pyrophorinae) from the Dominican Republic*

Ileana Fernández García y Adriana Lozada Piña

*Instituto de Ecología y Sistemática, Ministerio de Ciencia Tecnología y Medio Ambiente, Carretera Varona, Km 3,5 Capdevila, Boyeros, CP 10800, La Habana, A. P. 8029, Cuba*

#### Resumen

Se describe una nueva especie de elaterido: *Ignelater dominicanensis* (Coleoptera: Elateridae: Pyrophorinae) procedente de República Dominicana.

#### Abstract

A new species of elaterid beetle is described: *Ignelater dominicanensis* (Coleoptera: Elateridae: Pyrophorinae) from the Dominican Republic.

**Palabras clave:** Coleoptera, Elateridae, Pyrophorinae, *Ignelater*, Antillas, La Española

**Key words:** Coleoptera, Elateridae, Pyrophorinae, *Ignelater*, West Indies, Hispaniola

## INTRODUCCION

El género *Ignelater* fue descrito por COSTA (1975) y agrupa especies con distribución limitada a la región circuncaribeña. Actualmente hay registradas para el área ocho especies (COSTA, 1980; FERNANDEZ Y LOZADA, 1998), entre las cuales *Ignelater phosphoreus* (Linnaeus, 1758), *Ignelater lutosus* (Illiger, 1807), *Ignelater havaniensis* (Castelnau, 1840) e *Ignelater glaesum* (Costa, 1980) se encuentran en República Dominicana aunque ninguna de ellas es endémica.

## MATERIALES Y METODOS

Se revisaron siete ejemplares del género *Ignelater* pertenecientes al Museo Nacional de Historia Natural, Santo Domingo, República Dominicana (MNHN-SD). Las medidas de las descripciones se dan en milímetros. El material tipo está depositado en el MNHN-SD.

## RESULTADOS

Del material revisado, seis ejemplares fueron determinados como *Ignelater phosphoreus*. Estos fueron recolectados en: Cumayasa, Romana, provincia La Romana, 28.7.1979 col. Domínguez (1 macho, #05120, 1 macho, #05029); Haina, San Cristóbal, provincia San Cristóbal, 28.7.1979 col. Domínguez (1 macho, #26547), 17.7.1981 col.

Domínguez (1 macho, #26561) y 4.1.83 col. Domínguez (1 macho, #29358); Arroyo Hondo II, Distrito Nacional 16.6.1987 col. T. de Medrano (1 macho, #31786). Dichas localidades constituyen nuevos registros para esta especie. El otro ejemplar resultó ser una nueva especie, que se describe a continuación.

*Ignelater dominicanensis* especie nueva  
(Fig. 1)

Holotipo (macho). Río Limpio, Elías Piña, provincia Elías Piña, República Dominicana, 8.5.1979 col. Hogan #02578, (MNHN-SD).

Medidas del holotipo. Longitud total: 24.14. Longitud protórax: 6.12. Longitud élitros: 19.21. Anchura protórax: 2.55. Anchura humeral: 2.80.

**Etimología:** Patronímico referido a su país de origen.

**Diagnosis:** Se caracteriza por la pilosidad fina y densa, antenas que sobrepasan los ángulos posteriores del protórax a partir del décimo segmento, tubérculo de la base del protórax muy pequeño, vesículas luminiscentes elípticas, pequeñas y planas, genital del macho con el lóbulo medio estrecho, con un ensanchamiento cubierto por cortas espinas hacia la mitad apical, cuya longitud representa un cuarto de la del lóbulo medio.

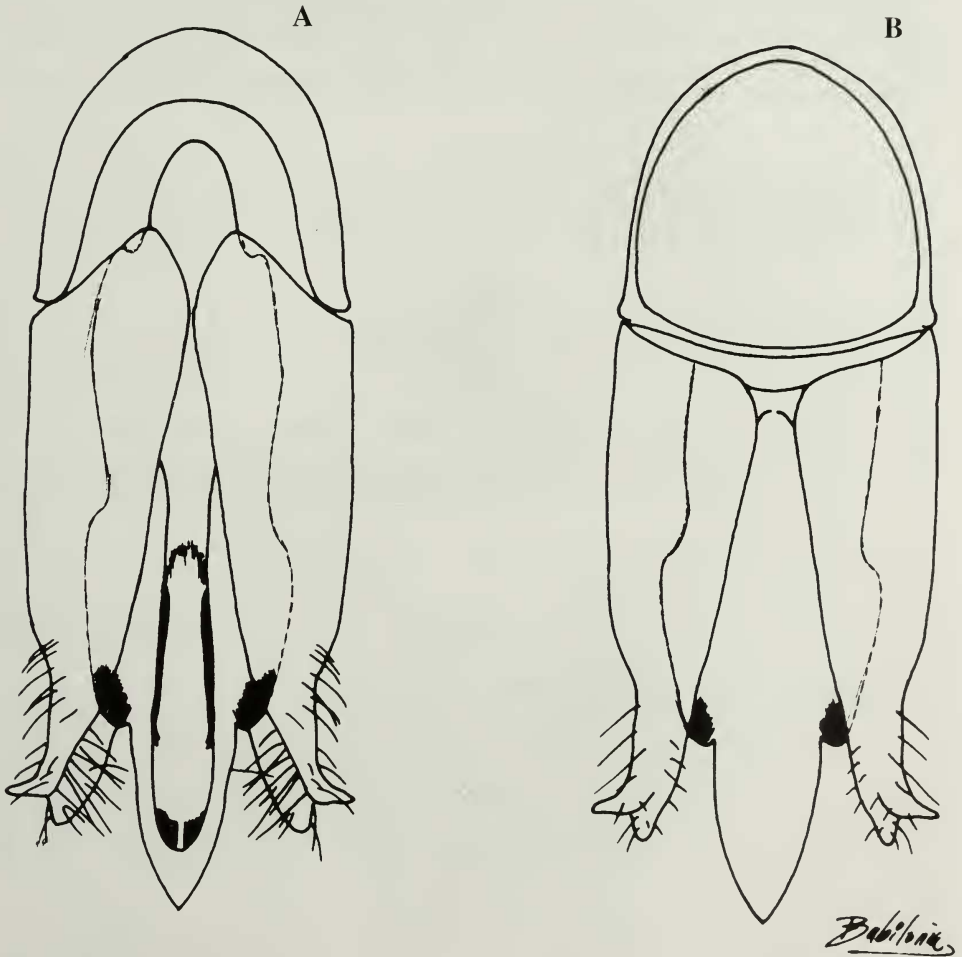
## DESCRIPCION

Cuerpo de color pardo rojizo, pilosidad densa, fina, amarillo traslúcida. Cabeza: frente cóncava, con puntuación fina, umbilicada y densa. Antenas que sobrepasan los extremos de los ángulos posteriores del protórax a partir del décimo segmento. Protórax rectangular, poco convexo, bordes laterales subparalelos, ángulos anteriores pequeños y redondeados, posteriores cortos, divergentes y carinados; puntuación del pronoto heterogénea, en la región lateroanterior densa y algo umbilicada, y en la región discal es más fina; tubérculo de la base muy pequeño; vesículas luminiscentes elípticas, pequeñas y planas. Prosterono con puntuación fina y dispersa. Propleuras, con puntuación fina y densa. Metasterono con puntuación fina y homogéneamente distribuida. Élitros que se estrechan desde la región humeral hacia el ápice, terminados en una pequeña espina apical, finamente punteados estriados a lo largo de estos.

**Genitales internos.** Vista dorsal: lóbulos laterales largos, con una fuerte espina lateroapical, cuyos extremos están cubiertos por pelos, más largos en la cara interna que en la externa. Lóbulo medio estrecho: esclerito superior acanalado con los bordes más esclerosados; esclerito inferior con un ensanchamiento hacia la mitad apical cubierto de cortas espinas; este ensanchamiento representa un cuarto de la longitud del esclerito inferior, siendo el ápice de este último más esclerosado que el resto.

## DISCUSION

Esta especie se puede diferenciar de las restantes del género por el estrechamiento de los élitros, desde la región humeral hacia el ápice, y por el tipo de genital del macho, que presenta un ensanchamiento en el lóbulo medio, diferente al de *I. luminosus*, que es abrupto y ocupa toda la región media del lóbulo; mientras que *I. glaesum*, *I. phosphoreus* e *I. havaniensis* presentan protuberancias.



**Figura 1.** *Igelater dominicanensis* especie nueva, genitales del macho: A, vista dorsal y B, vista ventral

**Figure 1.** *Igelater dominicanensis* new species, male genitalia: A, dorsal view and B, ventral view

## AGRADECIMIENTOS

A Rosanna Rodríguez-León Merino por habernos hecho llegar los ejemplares de *Ignelater* procedentes de República Dominicana y a Pável Valdés Ruiz por su ayuda en la confección de las ilustraciones.

## BIBLIOGRAFÍA

- COSTA, C. 1975. Systematics and evolution of the tribes Pyrophorini and Heligmini, with description of Campyloxeninae, new subfamily (Coleoptera, Elateridae). *Arq. Zool. S. Paulo*, 26 (2): 49-190.
- COSTA, C. 1980. Novas espécies dos gêneros *Ignelater* e *Opselater* (Coleoptera, Elateridae, Pyrophorinae). *Papéis Avulsos Zool. S. Paulo*, 33 (7): 157-176.
- FERNÁNDEZ, I. Y LOZADA, A. 1998. Descripción de dos nuevas especies de *Ignelater* (Coleoptera, Elateridae, Pyrophorinae) de Cuba. *Avicennia*, 8/9:57-60.